

ການຈັດຕັ້ງກຸ່ມ ການບໍລິຫານ ແລະ ຈັດການ

ເງື່ອນໄຂ ຂອງການ ຈັດຕັ້ງກຸ່ມ

ກຸ່ມທີ່ຈະຈັດຕັ້ງຂຶ້ນ ໃນລະດັບບ້ານ ໄດ້ຕ້ອງມີເງື່ອນໄຂດັ່ງນີ້:

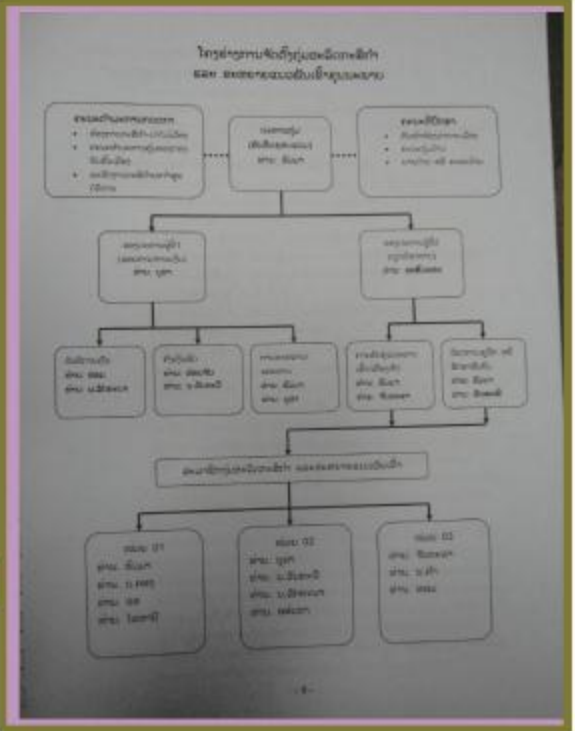
- ໃນບ້ານ, ຕ້ອງເລີ່ມມີກິດຈະກຳທີ່ເປັນຕົວແບບຫຼືເຮັດໄດ້ໃນລະດັບທີ່ດີ ທີ່ດຳເນີນ ມາບໍ່ຕໍ່າກ່ວາ 2 ປີຂຶ້ນໄປ, ເຊິ່ງມີການຍອມຮັບແລະຍັງຍືນຈາກຫຼາຍ ພາກສ່ວນ ເຖິງການເປັນຕົວແບບ ທາງດ້ານຄວາມຖືກຕ້ອງ ດ້ານວິຊາການ ແລະຊັດເຈນໃນການສ້າງລາຍຮັບ
- ເຄີຍໄດ້ຮັບໃບຍ້ອງຍໍຈາກພາກສ່ວນທີ່ກ່ຽວຂ້ອງ ຢ່າງໜ້ອຍ 1-2 ຄັ້ງ
- ມີລາຍຮັບທີ່ຊັດເຈນເຊິ່ງສາມາດວັດແທກໄດ້
- ເຄີຍເປັນສູນ/ແຫ່ງຮຽນຮູ້(ລວມທັງ ການທັດສະນະແລະຖອດຖອນບົດຮຽນ)ໃຫ້ກັບຊຸມຊົນພາຍໃນບ້ານຕົນເອງ, ບ້ານອ້ອມຂ້າງ, ຈາກຕ່າງເມືອງຫຼື ຕ່າງ ແຂວງມາກ່ອນ
- ຜູ້ເປັນເຈົ້າຂອງກິດຈະການ ຕ້ອງຜ່ານການຮຽນຮູ້ຫຼັກສູດ ການເປັນຄູຝຶກຢ່າງໜ້ອຍ 2 ຫຼັກສູດ
- ມີສະມາຊິກທີ່ເປັນເຄືອຄ່າຍ ພາຍໃນບ້ານຫຼື ຕ່າງບ້ານບໍ່ຕໍ່າກ່ວາ 10 ຄອບຄົວຂຶ້ນໄປ
- ມີໂຮງຮຽນ(ອາຄານຮຽນ)ໃນບ້ານຫຼືຄອບຄົວທີ່ຕົນເອງມີສ່ວນ ກ່ຽວຂ້ອງກັບອາຄານຮຽນ
- ມີຂໍ້ມູນທີ່ໜ້າເຊື່ອຖືມາກ່ອນວ່າ(ສາມາດຍັງຍືນ) ມີຊາວບ້ານຈຳນວນ ທີ່ມີຄວາມສົນໃຈທີ່ຈະເຂົ້າຮ່ວມກິດຈະກຳ ທີ່ເປັນຕົວແບບຂອງບ້ານຫຼາຍຂຶ້ນ, ຊັດເຈນ ຕໍ່ກັບກິດຈະກຳ ທີ່ຢາກຈະເຮັດ



ຂັ້ນຕອນ ການກະກຽມ ການສ້າງຕັ້ງກຸ່ມ ລະດັບບ້ານ

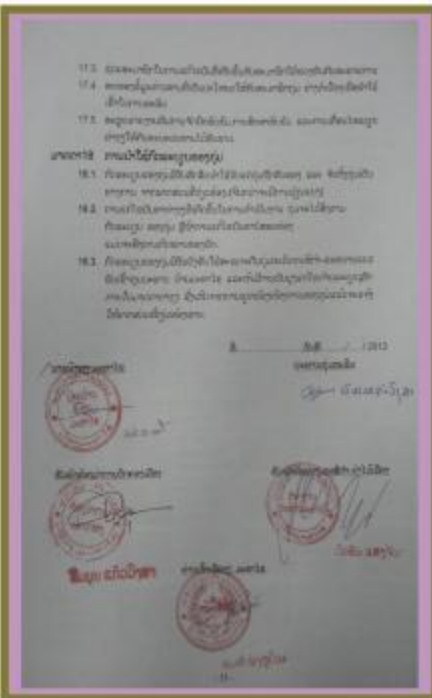
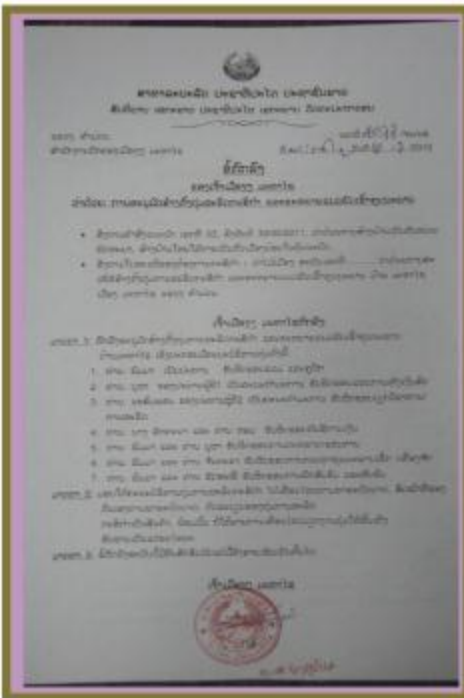
ການສ້າງຕັ້ງກຸ່ມ ຕ້ອງມີຂັ້ນຕອນດັ່ງນີ້:

- ເປີດກອງປະຊຸມຄັ້ງທີ1ລະຫວ່າງໂຄງການ ແລະບ້ານ ເພື່ອປຶກສາຫາລື ກ່ຽວກັບຄວາມ ຕ້ອງການ, ຄວາມເປັນໄປໄດ້ ໃນການສ້າງຕັ້ງ ກຸ່ມ (ກິດຈະກຳໃດ ໜຶ່ງ)
- ພາຍຫຼັງກອງປະຊຸມ ຄັ້ງທີ1 ມີການຮັບຮອງ ຄວາມເປັນໄປໄດ້ທີ່ຈະສ້າງຕັ້ງກຸ່ມ, ຈາກນັ້ນ ຄວນມີກອງປະຊຸມຄັ້ງທີ2, ເພື່ອຄັດເລືອກແລະ ຈັດຕັ້ງຄະນະບໍລິຫານງານກຸ່ມ ປຶກສາຫາລື ກ່ຽວກັບ ໂຄງຮ່າງການຈັດຕັ້ງ, ຈັດວາງໜ້າທີ່ພາ ລະບົດບາດ ຂອງທຸກພາກສ່ວນທີ່ກ່ຽວຂ້ອງ
- ເປີດກອງປະຊຸມ ຄັ້ງທີ3 ກ່ຽວກັບການສ້າງ ແຜນຈັດຕັ້ງປະຕິບັດ ຂອງກຸ່ມ(ແຜນ1ປີ) ຖ້າ ຫາກກຸ່ມຫາກມີຄວາມສາມາດທີ່ຈະສ້າງແຜນ ໄລຍະກາງ (3-5ປີ)ກໍ່ຄວນເຮັດ ແຕ່ຕ້ອງມີຜູ້ ຊຳນານ ການວາງແຜນຊ່ວຍໃຫ້ຄຳແນະນຳ



ຂັ້ນຕອນ ການນຳສະເໜີ ການສ້າງຕັ້ງກຸ່ມ (ຮູບແບບ ການລົງທະບຽນ ຢ່າງຖືກຕ້ອງ)

- ກຸ່ມແລະສະມາຊິກທັງໝົດປຶກສາຫາລືເພື່ອໃຫ້ມີຂໍ້ຕົກລົງທີ່ເປັນເອກກະພາບກ່ຽວກັບການສ້າງຕັ້ງກຸ່ມ ການ ຜະຫຼິດ(ອັນໃດໜຶ່ງ)
- ປະທານແລະຄະນະຂອງກຸ່ມຂອງບ້ານຂຽນໃບສະເໜີ ສະແດງ ເຈດຈຳນົງຂອງການສ້າງຕັ້ງກຸ່ມ (ພ້ອມດ້ວຍ ເອກກະສານຕິດຄັດຄົບຖ້ວນທີ່ຕ້ອງໄດ້ປະກອບ) ເພື່ອນຳສະເໜີໃຫ້ພາກສ່ວນກ່ຽວ ຂ້ອງພິຈາລະນາ (ໂດຍ ຜ່ານຫ້ອງ ການກະສິກຳ ແລະ ປ່າໄມ້ເມືອງ)
- ຫ້ອງການກະສິກຳ ແລະປ່າໄມ້ເມືອງ ຄົ້ນຄວ້າພິຈາລະນາ, ຈາກນັ້ນຈຶ່ງນຳສະເໜີຕໍ່ທ່ານເຈົ້າເມືອງເພື່ອຄົ້ນຄວ້າແລະພິຈາລະນາອີກຂັ້ນຕອນນຶ່ງ
- ພາຍຫຼັງທ່ານເຈົ້າເມືອງ ຄົ້ນຄວ້າແລະພິຈາລະນາ, ຈາກນັ້ນ ທ່ານເຈົ້າເມືອງຈຶ່ງອອກຂໍ້ຕົກລົງແລະແຕ່ງຕັ້ງຄະນະດັ່ງກ່າວຢ່າງເປັນທາງການ



ສາມ 10

ການລະບຸສະບານ ໂດຍປະຈຳບ້ານ

ໄຊນາຍົກປະທັບສະບານ ສະບານເມັດສີ່ຫຼ່າງສະບານ ວິພວກສະຫວັນ

ປ. ນັກ	ໂອກາດ	ສາມ	ສາມ	ສາມ	ສາມ	ສາມ	ສາມ	ສາມ	ສາມ
1	ສາມ	ສາມ	ສາມ	ສາມ	ສາມ	ສາມ	ສາມ	ສາມ	ສາມ
2	ສາມ	ສາມ	ສາມ	ສາມ	ສາມ	ສາມ	ສາມ	ສາມ	ສາມ
3	ສາມ	ສາມ	ສາມ	ສາມ	ສາມ	ສາມ	ສາມ	ສາມ	ສາມ
4	ສາມ	ສາມ	ສາມ	ສາມ	ສາມ	ສາມ	ສາມ	ສາມ	ສາມ
5	ສາມ	ສາມ	ສາມ	ສາມ	ສາມ	ສາມ	ສາມ	ສາມ	ສາມ
6	ສາມ	ສາມ	ສາມ	ສາມ	ສາມ	ສາມ	ສາມ	ສາມ	ສາມ
7	ສາມ	ສາມ	ສາມ	ສາມ	ສາມ	ສາມ	ສາມ	ສາມ	ສາມ
8	ສາມ	ສາມ	ສາມ	ສາມ	ສາມ	ສາມ	ສາມ	ສາມ	ສາມ
9	ສາມ	ສາມ	ສາມ	ສາມ	ສາມ	ສາມ	ສາມ	ສາມ	ສາມ
10	ສາມ	ສາມ	ສາມ	ສາມ	ສາມ	ສາມ	ສາມ	ສາມ	ສາມ
11	ສາມ	ສາມ	ສາມ	ສາມ	ສາມ	ສາມ	ສາມ	ສາມ	ສາມ



ບໍລິສັດ ໄຟຟ້ານ້ຳເທີນ 2 ຈຳກັດ
ພະແນກສິ່ງແວດລ້ອມ ແລະ ສັງຄົມ
ໂຄງການ ລຸ່ມເຂື່ອນ ແລະ ເຮືອນຈັກ, ໜ່ວຍງານພື້ນຟູຊີວິດການເປັນຢູ່

ມີນາ 2013